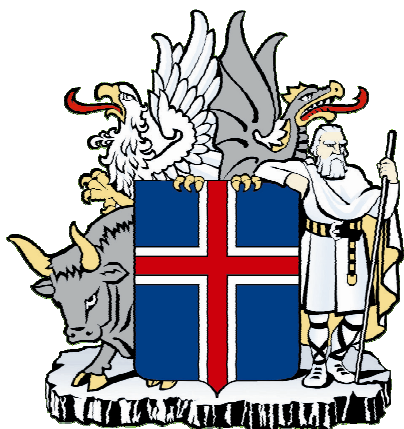


VIÐBRAGÐSÁÆTLUN ALMANNAVARNA

Naustaskóli

<http://www.naustaskoli.is>



Almannavarnadeild
ríkislögreglustjórans

Sóttvarnalæknir

Menntamálaráðuneyti

Efnisyfirlit

1. <i>Inngangur að viðbragðsáætlun</i>	3
2. <i>Heimsfaraldur influensu</i>	4
3. <i>Háskastig almannavarna</i>	5
4. <i>Virkjun viðbragðsáætlana skóla</i>	9
5. <i>Stjórnun og lykilstarfsmenn skólans</i>	10
6. <i>Starfssvæði skólans og umfang</i>	10
7. <i>Áhættumat vegna influensufaraldurs</i>	11
8. <i>Viðbragðsáætlun Naustaskóla við heimsfaraldri influensu</i>	13
9. <i>Samskiptaleiðir</i>	15
10. <i>Kort og teikningar</i>	16
11. <i>Dreifingarlisti</i>	17
12. <i>Breytingasaga</i>	18

1. Inngangur að viðbragðsáætlun

Viðbragðsáætlun þessi segir fyrir um skipulag og stjórn aðgerða í Naustaskóla í samræmi við áætlun Almannafræðinganna um viðbrögð við heimsútbreiðslu inflúensu.

Markmið viðbragðsáætlana skóla eru að tryggja skipulögð og samræmd viðbrögð allra skólastofnana sem og starfsmanna þeirra þegar til inflúensufaraldurs kemur.

Við gerð áætlunarinnar er meðal annars stuðst við lög um almannavarnir nr. 82/2008 og lög um sóttvarnir nr. 19/1997.

Áætlunin er í samræmi við Landsáætlun vegna heimsfaraldurs inflúensu.

Viðbragðsáætlunir skóla hafa samræmda uppbyggingu. Kaflar 2, 3, 4 og 7 eru sameiginlegir og geyma almennar upplýsingar frá menntamálaráðuneyti, almannavarnadeild ríkislögreglustjóra og embætti sóttvarnalæknis. Aðra kafla semja skólarnir sjálfir og mynda þeir hina eiginlegu viðbragðsáætlun hvers skóla.

Ábyrgð á áætlun þessari er í höndum skólastjóra Naustaskóla. Áætlunin verður endurskoðuð á a.m.k. fimm ára fresti, en yfirfarin árlega t.d. hvað varðar boðleiðir, gátlista og starfssvæði skóla. Ef miklar breytingar verða á starfsemi skólans verður áætlunin þegar í stað endurskoðuð.

Áætlunin verður kynnt fyrir starfsmönnum skólans, nemendum og forráðamönnum ólöggráða nemenda. Hún er aðgengileg á heimasíðu skólans, <http://www.naustaskoli.is>

Áætlun þessi tekur þegar gildi.

Útgáfa 1.0

Akureyri, 5. september 2009

Ágúst Frímann Jakobsson, skólastjóri

2. Heimsfaraldur inflúensu

Saga heimsfaraldrar inflúensu

Allt frá 16. öld hafa heimsfaraldrar inflúensu riðið yfir heiminn að minnsta kosti tvisvar til þrisvar á öld. Á 20. öldinni riðu þrjár heimsfaraldrar inflúensu yfir. Sá fyrsti geisaði 1918 og var afar mannskæður. Hann var nefndur spænska veikin en talið er að 50-100 milljón manns hafi látið lífið af hans völdum. Hinir tveir heimsfaraldrarnir riðu yfir 1957 og 1968 en ollu mun minna manntjóni. Á Íslandi gekk spænska veikin á suðvesturluta landsins á tímabilinu frá október til desember 1918 en áður hafði væg sumarinflúensa gengið yfir 1918. Spænska veikin hófst í ágúst í Evrópu og Norður-Ameríku.

Talið er að um 60% Reykvíkinga hafi veikt af spænsku veikinni og að allt að 500 manns látist á landinu öllu. Íslendingar geta dregið nokkurn lærdóm af reynslu þjóðarinnar frá þeim tíma. Til að hindra útbreiðslu veikinnar voru settar ferðatakmarkanir og lokað var fyrir umferð um Holtavörðuheidi og einnig yfir Mýrdalssand. Með þessu tókst að hindra að veikin bærist til Norðurlands og Austurlands en til Vestfjarða barst hún með skipum.

Þar sem að fyrri faraldrar hafa riðið yfir á um 40 ára fresti og síðasti faraldur geisaði fyrir 40 árum hefur verið búist við nýjum faraldri í nokkurn tíma. Í apríl greindist nýr stofn inflúensuveiru í mönnum (H1N1) í Mexíkó og Bandaríkjunum. Þessi stofn hefur breiðst nokkuð hratt út um heimsbyggðina og þegar þetta er skrifað (30. júlí 2009) hafa 46 tilfelli greinst á Íslandi. Til þessa hafa veikindi verið væg og dauðsföll fátíð. Rétt er að benda á að skæð inflúensa af A stofni (H5N1) hefur breiðst út í fuglum undanfarin 10 ár og í stöku tilfellum borist í menn með alvarlegum afleiðingum.

Viðbragðsáætlanir skulu vera í samræmi við Landsáætlun vegna heimsfaraldurs inflúensu sem undirrituð var 28. mars 2008 og er að finna á www.almannavarnir.is og www.influensa.is

Markmið viðbragðsáætlunar hvers skóla

Viðbragðsáætlun vegna heimsfaraldurs inflúensu miðar að því að lágmarka áhrif inflúensufaraldurs og afleiðingar hans innan skólans með því að:

- Skilgreina mikilvæga verkþætti menntastofnunar og lykilstarfsmenn og staðgengla.
- Draga úr útbreiðslu faraldurs á vinnustaðnum og lágmarka smithættu.
- Styrkja nauðsynlega starfsemi og treysta innviði skólans.
- Upplýsa starfsmenn, nemendur og foreldra.
- Veita nauðsynlega fræðslu.
- Eiga til samræmdar áætlanir vegna hugsanlegs samkomubanns og þar með lokunar skóla.

3. Háskastig almannavarna

Almannavarnastig

Viðbragðsáætlunum almannavarna er skipt í þrjú stig sem skilgreina alvarleika þess ástands sem steðjar að. **Háskastigin eru: Óvissustig, hættustig og neyðarstig.**

Til þess að gefa til kynna umfang almannavarnaviðbragða, þ.e. fjölda þeirra eininga sem virkjaðar eru í þágu almannavarna í hvert sinn, þörf fyrir víðtæka samhæfingu og fjölda stjórnstiga er hægt að skilgreina umfang á hverju almannavarnastigi með litum sem hér segir:

- **Grænt**

Atburði er sinnt af fáum viðbragðsaðilum.

- **Gult**

Alvarlegur atburður og sinnt af mörgum viðbragðsaðilum.

- **Rautt**

Mjög umfangsmikill atburður á mörgum svæðum.

- **Svart**

Þjóðarvá - hamfarir eða atburðir sem hafa áhrif á mörg umdæmi á sama tíma.

Með hliðsjón af þessu taka sóttvarnalæknir og ríkislögreglustjóri ákvörðun um umfang aðgerða hverju sinni og upplýsa viðbragðsaðila.

Óvissustig

Athuganir, mælingar, hættumat

Skilgreining:

Nýr undirflokkur influensuveiru greinist í mönnum en sýking milli manna er ekki þekkt nema í undantekningartilfellum og þá við mjög náð samband.

Ráðstafanir ákveðnar af ríkislögreglustjóra og sóttvarnalækni með hliðsjón af alvarleika faraldurs.

1. Samráð / samstarf er við mikilvæg erlend samtök og stofnanir.
2. Samráð / samstarf milli innlendra stofnana, samtaka, fyrirtækja og félaga.
3. Skráning upplýsinga um staði þar sem sýking (H5N1? – önnur sýking ?) hefur komið upp.
4. Athugun á birgðastöðu matar, lyfja og annarrar nauðsynjavöru.
5. Athugun á boðleiðum, fjarskiptum og fleiru þess háttar.
6. Æfingar, almannavarnaæfing, minni æfingar innan stofnana og / eða hjá aðilum, sem hafa sameiginleg verkefni.

Hættustig

Viðbúnaður vegna hættu

Skilgreining:

1. Engin staðfest sýking hérlandis.
2. Litlar hópsýkingar af völdum nýs undirflokks inflúensuveirunnar brjótast út hjá mönnum á takmörkuðu svæði en veiran virðist ekki hafa lagað sig vel að mönnum.
3. Umtalsverðar hópsýkingar brjótast út hjá mönnum en þær eru enn staðbundnar. Vísbendingar eru um að veiran aðlagist mönnum í vaxandi mæli en þó ekki þannig að umtalsverð hætta sé á heimsfaraldri.

Ráðstafanir ákveðnar af ríkislögreglustjóra og sóttvarnalækni með hliðsjón af alvarleika faraldurs.

1. Ráðstafanir gerðar til að koma í veg fyrir að sýktir einstaklingar komi til Íslands.
2. Komi fólk frá sýktum svæðum til Íslands fer fyrsta læknisrannsókn fram í flughöfnum (Keflavík) og höfnum.
3. Söfnun og úrvinnsla faraldursfræðilegra upplýsinga.
4. Hugsanlega loka einhverjum höfnum / flugvöllum.
5. Heimasóttkví hugsanlega beitt gegn þeim sem eru einkennalausir en gætu hafa smitast.
6. Skip hugsanlega sett í sóttkví.
7. Skipulögð dreifing / taka fyrirbyggjandi inflúensulyfja meðal áhættuhópa íhuguð.
8. Athuga með heimköllun Íslendinga frá svæðum þar sem hópsýkingar af völdum nýs stofns inflúensu hafa brotist út.

Neyðarstig

Neyðaraðgerðir vegna atburða

Skilgreining:

1. Stofn inflúensuveirunnar hefur fundist í einum eða fleiri einstaklingum hérlandis eða heimsfaraldri hefur verið lýst yfir. Vaxandi og viðvarandi útbreiðsla smits meðal manna.

Ráðstafanir ákveðnar af ríkislögreglustjóra og sóttvarnalækni með hliðsjón af alvarleika faraldurs.

1. Viðbragðskerfi að fullu virkjað.
2. Samkomubann, lokun skóla o.fl.
3. Útskrift sjúklinga af sjúkrahúsum.
4. Skipulögð dreifing / taka fyrirbyggjandi inflúensulyfja meðal áhættuhópa.

Skammstafanir og orðskýringar

AR	Sýkingartíðni
AVD	Almannavarnadeild
AVN, Av-nefnd	Almannavarnanefnd
CDC	Sóttvarnastofnun Bandaríkjanna
CFR	Dánarhlutfall sjúkdóms
ECDC	Sóttvarnastofnun Evrópusambandsins
ESB	Evrópusambandið
LL	Landlæknisembættið
RLS	Ríkislögreglustjórinn
RÚV	Ríkisútvarpið
SST	Samhæfingarstöðin, Skógarhlíð
SVL	Sóttvarnalæknir
WHO	Alþjóðaheilbrigðismálastofnunin

DMR	Dómsmálaráðuneyti
HBR	Heilbrigðisráðuneyti
MRN	Menntamálaráðuneyti

Sóttvarnaráðstafanir

Heilbrigðisráðherra kveður á um **samkomubann** samkvæmt tillögu sóttvarnalæknis (sbr. 12. gr. laga nr. 19/1997). Almannavarnadeild ríkislögreglustjóra sér um framkvæmd samkomubanns í samvinnu við dómsmálaráðuneyti og lögreglustjóra. Í samkomubanni felst að fjöldasamkomur eru óheimilar, s.s. fundarhöld, skólastarf, skemmtanir á borð við dansleiki, leiksýningar og reglulegar guðspjónustur. Samkomubann er sett samkvæmt nánari fyrirmælum sóttvarnalæknis. Þegar ekki eru lengur forsendur fyrir samkomubanni afléttir heilbrigðisráðherra því samkvæmt tillögu sóttvarnalæknis.

Heilbrigðisráðherra er heimilt að fenginni tillögu sóttvarnalæknis að **takmarka ferðafrelsi** manna með því að grípa til afkvíunar byggðarlaga og landsins alls og einangrunar sýktra manna, sbr. 12. gr. sóttvarnalaga nr. 19/1997. Sóttvarnalæknir gefur fyrirmæli um nánari tilhögun takmarkana á ferðafrelsi. Almannavarnadeild sér um framkvæmd þessara ráðstafana í samvinnu við dómsmálaráðuneyti og lögreglustjóra.

Háskastig WHO

Alþjóðaheilbrigðisstofnunin (WHO) í samvinnu við sóttvarnastofnanir í Bandaríkjunum (CDC) og Evrópu (ECDC) ásamt framkvæmdastjórn ESB hafa með sér náið samstarf við að fylgjast með og meta stöðuna. Íslendingar fá upplýsingar frá WHO og hafa jafnframt nána samvinnu við ECDC og ESB um vöktun og viðbrögð.

Í stigaskipan WHO er gert ráð fyrir þremur skeiðum í heimsfaraldri; *skeið á milli heimsfaraldra*, *viðvörðunarskeiði* og *skeiði heimsfaraldurs*. Innan hvers skeiðs eru skilgreind mismunandi stig og eru þau sex talsins.

Stig WHO segja meira til um útbreiðslu frekar en alvarleika sýkingar. Stig 6, *skeið heimsfaraldurs*, getur verið vaxandi útbreiðsla á vægri influensu. Viðbragðsáætlun ráðuneyta gegn heimsfaraldri influensu er gerð með háskastig almannavarna til hliðsjónar en stigaskipan WHO er mikið notuð í fjölmiðlum og er sett hér fram til skýringar.

Háskastig WHO	
Stig heimsfaraldurs	Markmið aðgerða
<p>Skeið milli heimsfaraldra</p> <p>Stig 1. Enginn nýr influensustofn hefur greinst í mönnum.</p> <p>Stig 2. Enginn nýr stofn influensuveiru hefur greinst í mönnum. Stofn influensuveiru geisar í dýrum og talinn geta ógnað mönnum.</p> <p>Viðvörðunarskeið</p> <p>Stig 3. Nýr stofn influensuveiru hefur greinst í mönnum en ekki er vitað til þess að hann berist manna á milli nema í undantekningartilfellum og þá við mjög náið samband manna.</p> <p>Stig 4. Litlar hópsýkingar brjótast út hjá mönnum á takmörkuðu svæði af völdum nýs stofns influensu en hann virðist ekki hafa lagað sig vel að mönnum.</p> <p>Stig 5. Umtalsverðar hópsýkingar brjótast út hjá mönnum en þær eru enn staðbundnar. Vísbendingar eru um að veiran hafi í vaxandi mæli aðlagast mönnum, þó ekki í þeim mæli að umtalsverð hætta sé á heimsfaraldri.</p> <p>Skeið heimsfaraldurs</p> <p>Stig 6. Heimsfaraldur: Vaxandi og viðvarandi útbreiðsla smits á meðal manna.</p>	<p>Styrkja viðbúnað við heimsfaraldri influensu.</p> <p>Lágmarka hættu á smiti, uppgötva og tilkynna slík smit án tafar.</p> <p>Tryggja hraða greiningu á nýjum stofni veirunnar. Greina tilfelli fljótt og tilkynna þau án tafar. Hröð viðbrögð við fleiri tilfellum.</p> <p>Halda nýjum stofni innan afmarkaðs svæðis/uppsprettu eða seinka útbreiðslu og vinna tíma til að bregðast við (bóluefni ofl.).</p> <p>Hámarksáhersla er lögð á að koma í veg fyrir eða seinka útbreiðslu og, ef mögulegt, afstýra heimsfaraldri og vinna tíma til að hrinda í framkvæmd sóttvarnaráðstöfunum.</p> <p>Draga úr afleiðingum heimsfaraldurs eins og unnt er.</p>

4. Virkjun viðbragðsáætlana skóla

Sóttvarnalæknir tilkynnir breytingar á háskastigi (sjá nánar um stig í kafla 3).

Breyttur viðbúnaður í skólum

Tilkynntar breytingar á háskastigi sem kalla á sérstök viðbrögð skóla á tilteknu sóttvarnasvæði eða landinu öllu verða staðfestar af menntamálaráðuneytinu með tilkynningu í fjölmiðlum og á heimasíðu þess www.menntamalaraduneyti.is og eftir atvikum með tölvupósti til skólastjórnenda og sveitarfélaga.

Viðbúnaður í einstökum skólum. Til þess getur komið að gera verði breytingar á skólahaldi í einstökum skólum án þess að tilkynnt hafi verið um breytt háskastig, t.d. vegna mikilla forfalla. Skólastjórnendur bera ábyrgð á slíkum breytingum með hefðbundnum hætti. Eðlilegt er að haft sé samráð við sóttvarnalækni á svæði skóla áður en veigamiklar breytingar á skólahaldi vegna inflúensu eru ákveðnar.

Afboðun. Þeir þættir viðbragðsáætlana skóla sem virkjaðir eru skulu ekki aflagðir fyrir en formleg boðun um það kemur frá yfirvöldum.

Helstu verkefni skóla á einstökum stigum

Óvissustig

Unnið að gerð viðbúnaðaráætlunar. Skólarnir upplýsa starfsfólk, nemendur og aðstandendur þeirra og aðra hagsmunaaðila um undirbúning og viðbrögð komi til hættu- eða neyðarástands.

Hættustig

Stjórnendur hvers skóla stýra starfsmönnum til þeirra verkefna sem lýst er í viðbragðsáætlun skólans um skólahald á hættustigi.

Neyðarstig (e.t.v. samkomubann)

Stjórnendur hvers skóla stýra starfsmönnum til þeirra verkefna sem lýst er í viðbragðsáætlun skólans um starfsemi hans á neyðarstigi. Komi til samkomubanns verður skólum lokað á tilteknu svæði eða landinu öllu.

5. Stjórnun og lykilstarfsmenn skólans

Stjórnun skólans

Stjórnendur skólans eru tveir, þ.e. skólastjóri, sem ber ábyrgð á starfsemi skólans, og deildarstjóri sem er staðgengill hans.

Skólastjórnendur bera ábyrgð á daglegum störfum skólans og skipta með sér verkum. Skólastjóri hefur daglega yfirumsjón með starfi í eldri bekkjum en deildarstjóri í 1.-3. bekk. Í skólanum er starfrækt Frístund (síðdegisgæsla eftir kennslu yngstu nemendanna) sem hefur forstöðumann sem stjórnar daglegu starfi en skólastjóri er ábyrgur fyrir starfsemi Frístundar. Við skólann starfar skólahjúkrunarfræðingur á vegum Heilsugæslu Akureyrar. Húsvörður er í fullu starfi við skólann.

6. Starfssvæði skólans og umfang

Naustaskóli er staðsettur við Hólmatún 2, við hlið leikskólans Naustatjarnar. Aðkoma að skólanum er frá Kjarnagötu. Inngangur í skólann er á norðurhlið hússins, einn aðalinngangur er fyrir alla starfsmenn og nemendur. Sér inngangur er auk þess í smíðastofu skólans, vestast á norðurhlið skólans. Flóttaleiðir eru út úr skólanum, nokkrar af neðri hæðinni í norður og suður, en af efri hæð er flóttaleið með stiga austan á húsinu.

Nemendur í 1.-3. bekk eiga heimasvæði á neðri hæð hússins en eldri nemendur eiga sín heimasvæði á efri hæðinni. Afgreiðsla skólans, ritari og skrifstofa stjórnenda eru á efri hæð um miðbik hússins.

Umfang: Í Naustaskóla eru veturinn 2009-2010 153 nemendur í 1. – 7. bekk. Starfsmenn eru 25 talsins.

7. Áhættumat vegna inflúensufaraldurs

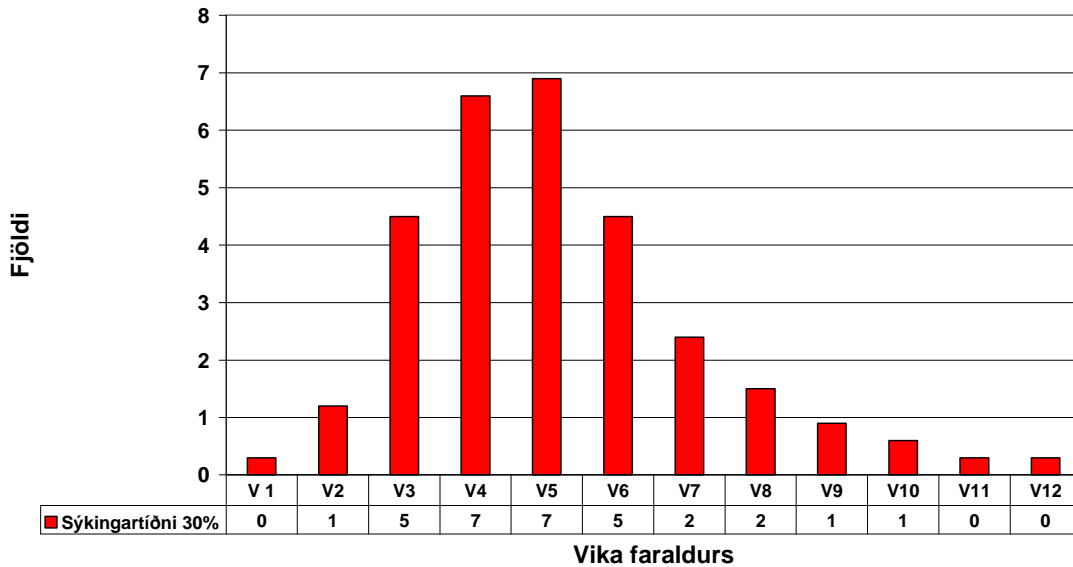
Bráðabirgðamat 10.8.09 á afleiðingum heimsfaraldurs inflúensu á komandi vikum fyrir landið allt

Sóttvarnalæknir hefur gert bráðabirgðamat á afleiðingum heimsfaraldurs inflúensu sem gengur yfir um þessar mundir þar sem tillit er tekið til afleiðinga sambærilegar hefðbundnum árlegum inflúensufaraldri (30% sýkingartíðni, 1% tíðni alvarlegra sjúkdómseinkenna og 0,1% dánartíðni). Litið er á alvarleika þessa heimsfaraldurs til jafns við árstíðabundinn inflúensufaraldur. Mun fleiri sýkjast þó í heimsfaraldri (30-50%) en í hefðbundnum árlegum faraldri (5-10%). Þetta leiðir til þess að fleiri munu veikjast alvarlega og fleiri látast af völdum heimsfaraldursins þótt hann sé hlutfallslega ekki skæðari en venjuleg inflúensa.

Mikilvægt er að hafa í huga að bráðabirgðamat þetta þarf ekki að endurspeglar raunverulega útkomu faraldursins en er fyrst og fremst ætlað að vera viðbragðsaðilum til hjálpar við að undirbúa aðgerðir.

Algengt er að inflúensufaraldur berist í tveimur eða þremur hrinum á allt að árs tímabili. Hver hrina byrjar með lágrri sýkingatíðni sem eykst og nær hámarki og fellur aftur á nokkurra vikna tímabili, oftast 8-12 vikum. Sýkingartíðnin er þá há í nokkrar vikur í hverri hrinu.

Fjöldi inflúensutilfella á 100 manna vinnustað



Búast má við að sýkingartilfelli dreifist á 12 vikna tímabili, sjá töflu, skv. embætti sóttvarnalæknis.

Vika	1	2	3	4	5	6	7	8	9	10	11	12
%	1%	4%	15%	22%	23%	15%	8%	5%	3%	2%	1%	1%

Eins og sjá má er líklegt að um nokkrar fjarvistir starfsmanna verði að ræða í inflúensufaraldri. Fjöldi fjarvista er háður því hversu alvarlegur faraldurinn verður og einnig hver viðbrögð almennings verða. Fjarvistir starfsmanna geta stafað af mismunandi ástæðum, til dæmis vegna:

- smits af inflúensu
- annarra veikinda
- annarra fjölskyldumeðlima sem þarf að hugsa um, vegna veikinda eða lokun leikskóla og skóla
- beiðna vinnuveitanda um að halda sig fjarri vinnustað og vinna heiman frá sér
- beiðna heilbrigðisyfirvalda um heft ferðafrelsi eða samkomubann
- raskana á almenningssamgöngum eða ótta starfsmanna við að ferðast innan um hóp fólks
- ótta starfsmanna við að smitast ef þeir mæta til vinnu.

Fjarvistir starfsmanna munu verða mestar þegar sýkingartíðni er hæst í faraldri, eða u.þ.b. í 5. viku af u.þ.b. 12 vikum. Búast má við tveimur til þremur hrinum af inflúensufaraldri með nokkurra mánaða millibili.

Það er ekki hægt að spá fyrir með vissu hverjar fjarvistir á vinnustöðvum verða. Það veltur m.a. á því um hversu skæða farsótt er að ræða, hvernig starfsmenn meta hættuna, hvort skólum er lokað og til hvaða ráða er tekið í viðbrögðum vinnustaða í þeim tilgangi að minnka líkur á fjarvistum og smiti innan vinnustaðarins.

8. Viðbragðsáætlun Naustaskóla við heimsfaraldri inflúensu

Verkefnisstjórn vegna viðbragðsáætlunar er í höndum stjórnenda skólans. Skólastjóri ber ábyrgð á gerð hennar, uppfærslu og að virkja áætlun.

Þessir aðilar bera ábyrgð á virkjun áætlunar í forföllum skólastjóra; deildarstjóri, hjúkrunarfræðingur, fulltrúar starfsmanna í skólaráði og að síðustu trúnaðarmenn á vinnustað séu allir aðrir forfallaðir.

Upplýsingagjöf til skólasamfélagsins.

Skólastjórnendur og hjúkrunarfræðingur upplýsa starfsmenn skólans um inflúensuna á starfsmanna- og kennarafundum, og með tölvupóstsamskiptum þess á milli ef þess gerist þörf. Foreldrar og nemendur fá upplýsingar frá stjórnendum og skólahjúkrunarfræðingi gegnum heimasíðu skólans og með fjölpósti í tölvukerfinu Mentor. Fjölskyldur sem ekki hafa aðgang að neti fá dreifibréf með nauðsynlegum upplýsingum.

Tenglar verða á heimasíðu skólans þar sem finna má gagnlegar upplýsingar.

Ræsting.

Farið verður eftir þeim leiðbeiningum sem berast frá sóttvarnarlækni um ræstingu skólans og er það í höndum skólastjóra að upplýsa starfsfólk ef endurskipuleggja þarf ræstingu.

Verklagsreglur um ræstingar með tilliti til sóttvarna í inflúensufaraldri

Við ákjósanleg skilyrði hefur komið í ljós að inflúensuveirur geta lifað í 24–48 klst. á hörðu ógegndræpu yfirborði, á taui og pappír í 8–12 klst. og í fimm mínútur á húð. Inflúensuveirur eru hjúpaðar og innihalda fitusameindir sem gera þær viðkvæmar fyrir utanaðkomandi áhrifum, s.s. þvotti með vatni og sápu og öllum hefðbundnum sóttþreinsunarefnum. Talið er að það sama gildi um hina nýju inflúensuveiru A(H1N1).

• Mælt er með að:

- Starfsfólk við ræstingar noti einnota hanska, við störf sín, sem síðan er hent í rusl eftir notkun og hendurnar hreinsaðar með þvotti og/eða handspritti. Þvotið hendur oft og vel og/eða hreinsið þær með spritti. Meðhöndlun ruslsins verði eins og áður hefur verið.
- Að yfirborði hluta í umhverfi sé haldið hreinu með sápuvatni til að draga úr líkum á snertismiti.
- Að þvo sérstaklega vel með sápuvatni staði sem allir snerta t.d. borðplötur, handföng, handrið, hurðarhúna o.s.frv.
- Að loftræsta vel (opna glugga), einnig í sameiginlegu rými, s.s. í matsal og á göngum.
- Sóttþreinsun áhalda og tuskna með hitun í 40°C í 15 mínútur; 80°C í 3 mín; 90°C í eina mínútu (t.d. í uppþvottavél, venjulegri þvottavél eða spoliopotti) en það upprætir veiruna.
- Sóttþreinsiefni eins og etýlalkóhól (70%) eða klórblanda með 500 ppm styrk sem uppræta veiruna á árangursríkan hátt. Hins vegar gagnast þessi efni aðeins eftir að hlutir hafa fyrst verið þvegnir og þurrkaðir.
- Fylgist með leiðbeiningum sóttvarnarlæknis í fjölmiðlum og á www.landlaeknir.is og www.influensa.is.

Unnið af skólaheilsugæslu HAK

Veikindi nemenda.

Foreldrar tilkynna skólanum um veikindi barna sinna. Ef um inflúensu er að ræða skal nemandinn vera heima í a.m.k. 7 daga. Veikist nemandi í skólanum er haft samband við foreldra eða forráðamenn.

Farið verður eftir ráðleggingum heilbrigðisyfirvalda sem berast skólanum hverju sinni varðandi viðbrögð vegna inflúensufaraldurs. Ráðgjafi skólans á Akureyri er Þórir Þórisson sóttvarnarlæknir á Heilsuæslunni á Akureyri.

Ef veikindi eru mikil meðal nemenda verður kennslu haldið áfram skv. áætlun fyrir þá nemendur sem sækja skólann. Kennarar hafa samráð við foreldra um nám þeirra sem eru fjarverandi um lengri tíma. Þetta skal metið í hverju tilviki fyrir sig.

Áhersla verður á handþvott og almennt hreinlæti í skólanum til að hefta útbreiðslu inflúensu.

Verklagsreglur um viðbrögð þegar börn og kennarar fara að veikjast af influensu

Influensusjúklingar eru mest smitandi í upphafi veikinda en smithættan er að mestu horfin sjö dögum eftir upphaf veikinda.

- Mælt er með að einstaklingar séu vel á verði gagnvart einkennum influensu t.d. hita, hósta, hnerra, hálsbólgu, beinverkjum, höfuðverk. Skerpa þarf á vitneskju fólks um einkennin, smitleiðir og meðferð ásamt hinum fimm leiðum til þess að forðast flensuna.
- Ef að grunur er um influensusmit skal sá hinn sami fara heim og fá ráðgjöf símleiðis hjá heilsugæslunni eða Læknavaktinni.
 - o Viðkomandi /forráðamanni barns er ráðlagt að haldi sér/viðkomandi barni heima í a.m.k. sjö daga frá upphafi einkenna eða þar til viðkomandi er einkennalaus, ef einkennin vara lengur en sjö daga.
 - o Leita til læknis ef veikindin dragast á langinn eða eru alvarleg.
- Takmarkið samneyti við einstakling sem er að byrja að sýna einkenni influensu eins og unnt er, t.d. með því að halda u.þ.b. eins metra fjarlægð frá honum.
- Ef snerting verður skal hreinsa hendurnar (með þvotti eða handspritti) strax á eftir.
- Þvo hendur oft og vel eða hreinsið þær með handspritti.
- Þrífið vel með sápuvatni staði sem allir snerta t.d. borðplötur, handföng, handrið hurðarhúna o.s.frv.
- Hafið góða loftræstingu (glugga opna), einnig í sameiginlegu rými, s.s. í matsal og á göngum.
- Ekki er mælt með að starfsfólk skóla sé að nota öndunarfærgrímur, enda gagnsemi þess takmörkuð.
- Benda á að fylgist með leiðbeiningum sóttvarnarlæknis í fjölmiðlum og á www.influensa.is eða www.landlaeknir.is.

Unnið af skólaheilsugæslu HAK

Afleysingakerfi vegna forfalla skólastjórnenda.

Deildarstjóri er staðgengill skólastjóra. Komi til mikilla forfalla starfsmanna verða virkjuð teymi sem stýra starfi skólans. Teymi verði virkjuð miðað við fyrirliggjandi forföll. Kalla þarf til fulltrúa foreldra úr skólaráði verði forföll það mikil að ekki sé hægt að virkja eitthvert þessara teyma. Hjúkrunarfræðingur verði til ráðgjafar

1. Skólastjóri, deildarstjóri og hjúkrunarfræðingur
2. Deildarstjóri, fulltrúi starfsmanna úr skólaráði og hjúkrunarfræðingur
3. Annar stjórnenda skólans og tveir fulltrúar úr skólaráði
4. Trúnaðarmenn skóla, fulltrúi starfsmanna úr skólaráði og húsvörður.

Komi til lokunar skóla

Ef loka þarf skólanum verður það tilkynnt á heimasíðu skólans og með fjölpósti í tölvukerfinu Mentor. Þær fjölskyldur sem ekki hafa aðgang að neti fá símtal frá umsjónarkennara, umsjónarmanni nýbúadeildar eða ritara. Ef loka þarf skólanum á það einnig við um Frístund. Auglýsingar um lokun skólans verða settar við allar inngönguleiðir skólans.

Upplýsingastreymi eftir lokun skóla.

Tilkynningar um breytingar og upplýsingar um stöðu mála verða settar á heimasíðu og sendar í fjölpósti til foreldra. Liggi tölvukerfi niðri þarf að nýta fjölmiðla til að miðla upplýsingum.

Skólastarf í lokun skóla.

Stjórnendur skólans tilkynna fjölskyldum hvernig haga má námi nemenda í lokun skóla. Kennarar nýta tölvusamskipti (tölvupóst og mentor) til að senda áætlanir og verkefni og veita nauðsynlegan stuðning sé þess nokkur kostur.

Umsýsla fasteigna og öryggismál.

Húsvörður, skólastjóri og deildarstjóri mynda teymi sem skipuleggur eftirlit með húsnæði skólans meðan á lokun stendur.

Skólastarf eftir opnun

Kennsla hefst skv. kennsluáætlunum. Endurskoðun áætlana fer fram á teymisfundum og deildafundum.

9. Samskiptaleiðir

Lykilaðilar er varðar boðun og afboðun

Starfsmenn skóla/skólaskrifstofa/stjórna

Naustaskóli við Hólmatún, 600 Akureyri Sími 460-4100 netfang: naustaskoli@akureyri.is

Starfsmaður	Starfsheiti	Sími	netfang
Ágúst Frímann Jakobsson	skólastjóri	847-8812	agust@akureyri.is
Bryndís Björnsdóttir	deildarstjóri	865-3700	dis@akmennt.is
Ingólfur Valur Ívarsson	húsvörður	898-5159	ingolfurv@akmennt.is
Hrafnhildur Stefánsdóttir	forstöðum. frístund		hrafnhildurst@akmennt.is

Skóladeild Akureyrar Glerárgötu 26 600 Akureyri Heimasíða: <http://skoladeild.akureyri.is/>

Tengiliður skóladeildar er fræðslustjóri Gunnar Gíslason gunnarg@akureyri.is

Skólanefnd Akureyrar

Skólanefnd fer með málefni leikskólanna og grunnskólanna á Akureyri samkvæmt lögum og reglugerðum um þá, sveitarstjórnarlögum og því sem bæjarstjórn felur henni að öðru leyti.

Formaður skólanefndar er Elín Margrét Hallgrímsdóttir elinh@akureyri.is

10. Kort og teikningar

Sóttvarnasvæðin

Íslandi er skipt upp í átta sóttvarnaumdæmi og er sóttvarnalæknir skipaður í hverju þeirra. Í stórum sóttvarnaumdæmum eru skipaðir sóttvarnalæknar ákveðinna svæða. Sjá mynd 10.1.

Sóttvarnalæknar umdæma og svæða

Höfuðborgarsvæðið

Lúdvík Ólafsson framkvæmdastjóri heilsugæslu Höfuðborgarsvæðisins
Gunnar Ingi Gunnarsson, heilsugæslulæknir Árbæ, Reykjavík

Vesturland

Þórir Bergmundsson, Heilbrigðisstofnun Vesturlands, Akranesi
Friðrik Jónsson, St. Fransiskuspítalinn í Stykkishólmi

Vestfirðir

Fjölur Freyr Guðmundsson, Heilbrigðisstofnun Vestfjarða, Ísafirði

Norðurland

Þórir V. Þórisson, Heilsugæslan Akureyri
Ásgeir Böðvarsson, Heilbrigðisstofnun Þingeyinga, Húsavík
Héðinn Sigurðsson, Heilbrigðisstofnunin Blönduósi

Austurland

Stefán Þórarinsson, Heilbrigðisstofnun Austurlands, Egilsstöðum
Björn Magnússon, Heilbrigðisstofnun Austurlands, Neskaupstað

Suðurland

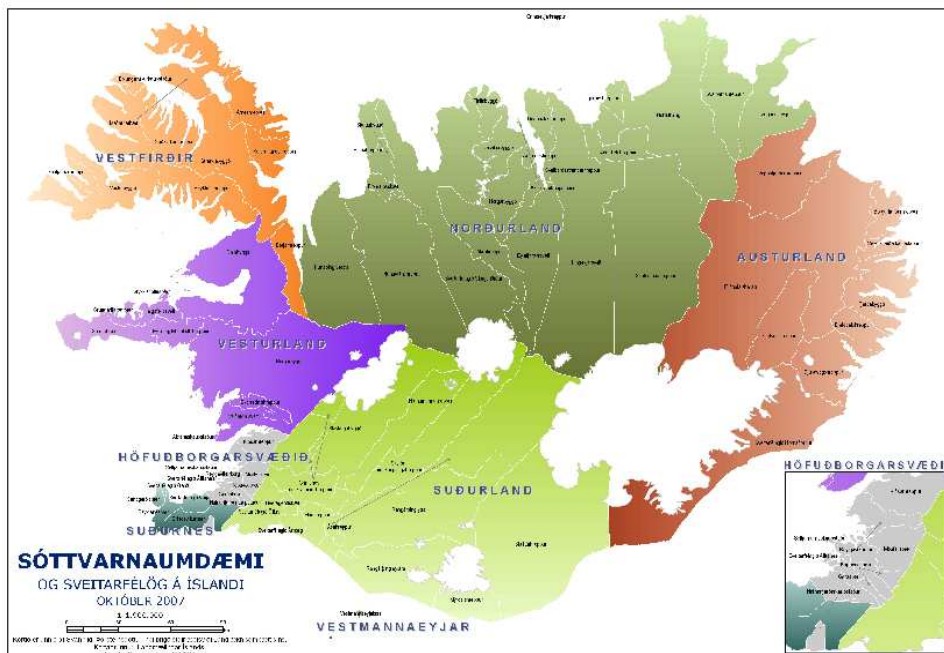
Óskar Reykdalsson, Heilbrigðisstofnun Suðurlands, Selfossi

Vestmannaeyjar

Karl Björnsson, Heilbrigðisstofnun Vestmannaeyja

Suðurnes

Sigurður Árnason, Heilbrigðisstofnun Suðurnesja, Reykjanesbær
Sigurjón Kristinsson, Heilbrigðisstofnun Suðurnesja, Reykjanesbær



11. Dreifingarlisti

Eintakið er vistað rafrænt á eftirtöldum vefsíðum: www.naustaskoli.is

Innri vefur skólans : *Samgögn starfsmanna/2009-2010/Viðbragðsáætlun influensu*

Auk þess eru rafræn og prentuð eintök vistuð á eftirtöldum stöðum:

Deildir innan skólans, nefnið allar og fjölda eintaka	
Skrifstofa skólahjúkrunarfræðings	1 stk.
Skrifstofa skólastjórnenda	1 stk.
Afgreiðsla / ritari	1 stk.
Kaffistofa starfsmanna	1 stk.

12. Breytingasaga

Útgáfa	Dagsetning	Skýringar / breytingar	Fært inn af:
	10/08/2009	Sniðmát menntamálaráðuneytis sent skólanum	
1.0	05/09/2009	Viðbragðsáætlun Naustaskóla birt	ÁFJ