



NAUSTASKÓLI

Námsaðlögun • Athvarf • Umhyggja • Samvinna • Táp og fjör • Allir með!

Starfsáætlun



1. starfsár 2009-2010



Inngangur.....	3
Stefna Naustaskóla	3
Hlutverk.....	3
Framtíðarsýn.....	3
Áherslur skólans	3
Naustaskóli 2009-2010	5
Um Naustaskóla.....	5
Ýmsar magntölur	5
Helstu verkefni skólaársins.....	6
Skóladagatal	7
Starfsmenn	8
Skipulag skólans	9
Stjórnun	9
Skólaráð.....	9
Skipurit	9
Teymi.....	9
Kennsluskipan	10
Námsmat.....	11
Ferðalög	11
Samstarf við Naustatjörn	11
Jákvæður agi - bekkjarfundir.....	11
Samskipti heimila og skóla.....	13
Stoðkerfi	14
Nemendaverndarráð.....	14
Ráðgjöf fjölskyldudeildar	14
Skólahjúkrun.....	14
Námsráðgjöf	14
Iðjuþjálfun	15
Önnur úrræði	15
Hagnýtar upplýsingar	15
Matur og nesti.....	15
Frístund.....	15
Skólatími.....	15
Námsgögn.....	15
Leyfi	15
Forföll nemenda.....	16
Útivist	16
Skólareglur	16



Inngangur

Starfsáætlun Naustaskóla er upplýsingarit um skólann. Ætlunin er að rit þetta verði gefið út árlega og í því muni koma fram helstu upplýsingar um skólann, áherslur og markmið með skólastarfinu, venjur og siði í skólanum o.s.frv. Eins og gefur að skilja er margt sem þarf að móta og ákveða í nýjum skóla og þetta rit á því eftir að vaxa og dafna eftir því sem skólinn þróast. Starfsáætlun ásamt starfsmannahandbók skólans og öðrum áætlunum hans munu mynda skólanámskrá Naustaskóla á hverjum tíma. Starfsáætlunin er birt á heimasíðu skólans en einnig er hægt að fá hana útprentaða ef þess er óskað. Með von um árangursríkt skólastarf í Naustaskóla fyrsta starfsárið!

Ágúst Jakobsson, skólastjóri

Stefna Naustaskóla

Stefna skólans er sett fram sem leiðarljós fyrir skólastarfið, þ.e. hvert hlutverk skólans er, hvaða framtíðarsýn við höfum fyrir skólann okkar og hvaða markmið við viljum helst hafa í huga með starfinu. Stefnan er mótuð í samvinnu við fulltrúa foreldra á grunni undirbúningsvinnu sem fram fór fyrir stofnun skólans. Hún byggir einnig á skólafestnu Akureyrarbæjar sem samþykkt var í bæjarstjórn árið 2005 en þá stefnu má finna á heimasíðu skóladeildar Akureyrarbæjar <http://skoladeild.akureyri.is>

Hlutverk

Hlutverk skólans er að stuðla að alhliða þroska allra nemenda, að mennta ábyrga og hafa þjóðfélagsþegna sem geta tekið virkan þátt í þróun samfélagsins og stundað frekara nám. Allir skulu öðlast alhliða menntun og fá hvatningu til náms í samræmi við þroska sinn og áhuga. Skólinn er mennta- og þjónustustofnun sem sinnir hlutverki sínu í náinni samvinnu við heimilin með það að markmiði að tryggja farsælt skólastarf, almenna velferð og öryggi nemenda.

Framtíðarsýn

Naustaskóli verði framsækinn 500 nemenda grunnskóli, kunnur fyrir kraftmikið og vel heppnað skólastarf með sérstakri áherslu á að koma til móts við hvern og einn nemanda. Nemendur skólans verði lífsglaðir, sjálfstæðir og sjálfsöruggir. Skólinn eigi gott samstarf við heimilin og samfélagið.

Áherslur skólans

- Námsaðlögun

Markmið: Skólinn mæti þörfum nemenda í námi
Nemendur verði sjálfstæðir og taki ábyrgð á námi sínu
Allir nemendur taki stöðugum framförum

Leiðir: Einstaklingsáætlanir að hluta
Fjölbreyttar kennsluáðferðir
Þemavinna / smíðjur
Námsstöðvar
Áhugasviðsvinna
Reglubundið og fjölbreytt mat á vinnu nemenda
Markviss starfsþróun og endurmenntun starfsmanna

Námsaðlögun
Athvarf
Umhyggja/virðing
Samvinna
Táp og fjör
Allir með!
SKÓLI



- **Athvarf**

Markmið: Nemendum líði vel í skólanum
Forráðamenn og nemendur eigi aðgang að ráðgjöf og stuðningi
Skólinn sé miðstöð fyrir íbúa hverfisins

Leiðir: Vingjarnlegt og áhugavert umhverfi
Góður aðbúnaður og aðstaða
Góður og hollur matur
Vel menntað og vingjarnlegt starfsfólk
Gott samstarf við íbúa, félög og fyrirtæki í hverfinu

- **Umhyggja og virðing**

Markmið: Samskipti í skólasamfélaginu byggist á virðingu og umhyggju
Nemendur læri að bera virðingu og umhyggju fyrir sjálfum sér, öðrum og umhverfinu

Leiðir: Jákvæð agastefna – samstaða um gildi
Markviss notkun bekkjafunda
Aldursblöndun nemenda / sveigjanleg hópaskipting
Jafnréttisstefna
Umhverfisstefna

- **Samvinna**

Markmið: Starfsmenn, foreldrar og nemendur taki þátt í ákvörðunum
Foreldrar séu virkir þátttakendur í námi barna sinna
Skólinn lúti markvissri stjórnun sem byggi á kunnri stefnu

Leiðir: Gott upplýsingastreymi
Skólaþing
Teymiskennsla
Mannauðurinn innan skólans sé virkjaður
Foreldrar virkjaðir til þátttöku

- **Táp og fjör**

Markmið: Nemendur og starfsmenn séu glaðir í starfi sínu innan skólans
Að það sé gaman í skólanum!
Skólinn stuðli að hreysti nemenda

Leiðir: Fjölbreytni og sveigjanleiki í starfinu
Nægileg hreyfing og útivera fyrir nemendur
Söngur og leikur ríkulegur þáttur í skólastarfinu

- **Allir með!**

Í námi
Í starfi
Í leik
Í ákvörðunum



Naustaskóli 2009-2010

Heimilisfang: Hólmatún 2, 600 Akureyri

Sími: 460-4100

Sími í frístund: 460-4111

Netfang: naustaskoli@akureyri.is

Heimasíða: <http://naustaskoli.is>

Skólastjóri: Ágúst Frímann Jakobsson agust@akureyri.is

Deildarstjóri: Bryndís Björnsdóttir dis@akmennt.is

Fjöldi nemenda: 153

Fjöldi starfsmanna: 24

Skólinn er opinn mánudaga til föstudaga kl. 7:45-16:15.

Um Naustaskóla

Naustaskóli er nýjasti grunnskóli Akureyrarbæjar og hefur skólinn starfsemi haustið 2009. Skólinn er staðsettur í Naustahverfi, við hlið leikskólans Naustatjarnar sem var fyrsta húsið sem reis í hverfinu og tók til starfa haustið 2003.

Skólaárið 2009-2010 verða nemendur um 150 í 1.-7. bekk en síðan mun bætast einn árgangur við skólann árlega til 2012 þegar hann verður orðinn heildstæður grunnskóli. Fyrstu árin verður auk þess í húsnæði skólans, ein deild frá leikskólanum Naustatjörn. Búið er að byggja fyrri áfanga skólahúsnæðisins og hefur það að geyma heimasvæði, 1.-7. bekkja, frístund, tónlistarstofu, heimilisfræðistofu og húsnæði sem síðar mun hýsa eldhús en við munum nota það rými sem smíðastofu í bili.

Í seinni áfanga skólans verður stjórnunarálma, íþróttahús, bókasafn, matsalur, fjölnotasalur, verkgreinastofur, heimasvæði unglíngastígs o.fl.

Ýmsar magntölur

Eftirfarandi tölur lýsa stöðu mála við upphaf skólaárs.

	09-10	10-11	11-12	12-13
Fjöldi nemenda	153			
Fjöldi almennra kennslustunda	275			
Fjöldi almennra kst. pr. nem.	1,797			
Fjöldi sérkennslustunda	45			
Fjöldi sérkennslust. pr.nem.	0,294			
Fjöldi umsjónarkennara	10			
Meðaltal nemenda pr. umsj.kennara	15,3			
Fjöldi barna í Frístund	58			
Fjöldi stöðugilda við stjórnun	1,60			
Fjöldi stöðugilda í kennslu	12,3			
Hlutfall réttindakennara (%)	100%			
Stöðugildi stuðningsfulltrúa	1,40			
Stöðugildi skólaliða	2,18			
Stöðugildi vegna námsráðgjafar	0,25			
Stöðugildi vegna Frístundar	1,28			
Stöðugildi vegna bókasafns	0,50			
Stöðugildi vegna eldhúss	1,40			
Stöðugildi vegna húsvörslu	1			
Stöðugildi vegna ritarastarfa	0,8			
Tölvur alls	47			
Tölvur fyrir nemendur	30			
Nemendur pr tölvu	5,1			
Tölvur í stjórnun og kennslu	17			



Kennarar pr. tölvu	1			
Árangur á samr.pr. í 4.b. (mt. ís/stæ)				
Árangur á samr.pr. í 7.b (mt. ís/stæ)				
Árangur á samr.pr. í 10.b(mt. ís/stæ)				
Stærð húsnæðis	2100 fm			

Helstu verkefni skólaársins

- Ágúst: Standsetning húsnæðis og búnaðar
 Skipulagning kennslu og námsmats vetrarins
 Samræming og mótun gilda vegna agastefnu
 Nefndaskipan / starfshópar / verkaskipting fyrir veturinn
 Þjálfun/æfingar í fyrirkomulagi bekkjafunda
 Markmiðssetningar fyrir veturinn
 Hópefli nemenda og starfsfólks
- September: Skólafærninámskeið haldin
 Stofnun foreldrafélags
 Unnar starfsreglur fyrir nemendaráð
 Skólareglur unnar í samstarfi við nemendur
 Stefnumótun vegna náms og námsmats
- Október: Sótt um grænfanann, vinna hefst að umhverfisáætlun
 Samráð við foreldra
 Fyrsta mat á starfsháttum meðal foreldra, nemenda og starfsmanna
 Starfsmannasamtöl við skólastjóra
- Nóvember: Vinna hefst við jafnréttisstefnu
 Árshátíð
 Mat og endurskoðun á samstarfsáætlun við Naustatjörn
- Desember: Unnið að starfsmannahandbók
 Umhverfisáætlun og jafnréttisstefna virkjaðar
- Janúar: Endurskoðun á fyrirkomulagi kennslu og námsmats
 Unnið að endurmenntunaráætlunum starfsmanna
- Febrúar: Skipulagning hefst fyrir næsta skólaár
 Starfsmannasamtöl við skólastjóra
- Mars: Ráðningar nýrra starfsmanna
- Apríl: Allir uppgefnir!! ☺
- Mái: Stefnumótun fyrir næsta skólaár
 Mat á fyrsta starfsári skólans
- Júní: Gerð starfsáætlunar 2010-2011
 Starfsmannahandbók endurskoðuð
 Unnin mats- og þróunaráætlun til þriggja ára



Skóladagatal 2009 - 2010

Skóladagatal

ÁGÚST	SEPTEMBER	OKTÓBER	NOVEMBER	DESEMBER	JANÚAR	FEBRÚAR	MARS	APRÍL	MÁJ	JÚNÍ
1 L	1 Þ	1 F	1 S	1 Þ	1 F	1 M	1 M	1 F	1 L	1 Þ
2 S	2 M	2 F	2 M	2 M	2 L	2 Þ	2 Þ	2 F	2 S	2 M
3 M	3 F	3 L	3 Þ	3 F	3 S	3 M	3 M	3 L	3 M	3 F
4 Þ	4 F	4 S	4 M	4 F	4 M	4 F	4 F	4 S	4 Þ	4 F
5 M	5 L	5 M	5 F	5 L	5 Þ	5 F	5 F	5 M	5 M	5 L
6 F	6 S	6 Þ	6 F	6 S	6 M	6 L	6 L	6 Þ	6 F	6 S
7 F	7 M	7 M	7 L	7 M	7 F	7 S	7 S	7 M	7 F	7 M
8 L	8 Þ	8 F	8 S	8 Þ	8 F	8 M	8 M	8 F	8 L	8 Þ
9 S	9 M	9 F	9 M	9 M	9 L	9 Þ	9 Þ	9 F	9 S	9 M
10 M	10 F	10 L	10 Þ	10 F	10 S	10 M	10 M	10 L	10 M	10 F
11 Þ	11 F	11 S	11 M	11 F	11 M	11 F	11 F	11 S	11 Þ	11 F
12 M	12 L	12 M	12 F	12 L	12 Þ	12 F	12 F	12 M	12 M	12 L
13 F	13 S	13 Þ	13 F	13 S	13 M	13 L	13 L	13 Þ	13 F	13 S
14 F	14 M	14 M	14 L	14 M	14 F	14 S	14 S	14 M	14 F	14 M
15 L	15 Þ	15 F	15 S	15 Þ	15 F	15 M	15 M	15 F	15 L	15 Þ
16 S	16 M	16 F	16 M	16 M	16 L	16 Þ	16 Þ	16 F	16 S	16 M
17 M	17 F	17 L	17 Þ	17 F	17 S	17 M	17 M	17 L	17 M	17 F
18 Þ	18 F	18 S	18 M	18 F	18 M	18 F	18 F	18 S	18 Þ	18 F
19 M	19 L	19 M	19 F	19 L	19 Þ	19 F	19 F	19 M	19 M	19 L
20 F	20 S	20 Þ	20 F	20 S	20 M	20 L	20 L	20 Þ	20 F	20 S
21 F	21 M	21 M	21 L	21 M	21 F	21 S	21 S	21 M	21 F	21 M
22 L	22 Þ	22 F	22 S	22 Þ	22 F	22 M	22 M	22 F	22 L	22 Þ
23 S	23 M	23 F	23 M	23 M	23 L	23 Þ	23 Þ	23 F	23 S	23 M
24 M	24 F	24 L	24 Þ	24 F	24 S	24 M	24 M	24 L	24 M	24 F
25 Þ	25 F	25 S	25 M	25 F	25 M	25 F	25 F	25 S	25 Þ	25 F
26 M	26 L	26 M	26 F	26 M	26 Þ	26 F	26 F	26 M	26 M	26 L
27 F	27 S	27 Þ	27 F	27 S	27 M	27 L	27 L	27 Þ	27 F	27 S
28 F	28 M	28 M	28 L	28 M	28 F	28 S	28 S	28 M	28 F	28 M
29 L	29 Þ	29 F	29 S	29 Þ	29 F	29 M	29 M	29 F	29 L	29 Þ
30 S	30 M	30 F	30 M	30 M	30 L	30 M	30 Þ	30 F	30 S	30 M
31 M		31 L		31 F	31 S		31 M		31 M	



Skýringar með skóladagatali;

Á skóladagatali koma fram þeir dagar sem nemendur eiga að sækja skóla, hvaða daga er vikið frá venjulegum skóladegi og hvaða daga nemendur fá leyfi.

24. ágúst hefst skólastarfið með viðtölum og skólasetningu. Foreldrar og nemendur eru boðaðir til viðtals við umsjónarkennara 24. eða 25. ágúst. Skólasetning er síðdegis mánudaginn 24. ágúst.

2. september er áformað "skólafærinámsskeið" fyrir foreldra nemenda í 1. bekk.

9. október, 8. janúar og 7. apríl eru dagar þar sem gert er ráð fyrir óformlegum skilum á námsmati og samráði við foreldra og nemendur. Þetta á eftir að útfæra í þá. Þetta á eftir að útfæra í þá. Þetta á eftir að útfæra í þá.

26.-27. október og 18.-19. febrúar er vetrarfrí.

19. nóvember er gert ráð fyrir árshátíð skólans.

18. desember eru litlu-jólin og jólafrí nemenda hefst.

5. janúar hefst kennsla að loknu jólafrí.

Starfsdagar verða 25. september, 4. janúar, 17. febrúar, 6. apríl og 14. maí.

Frístund er opin alla virka daga frá skólasetningu til skólaslita, nema 25.

september, 4. janúar og 6. apríl en þá verða undirbúningsdagar hjá starfsfólki

Frístundar.

Starfsmenn

Nafn	Starfsheiti	Meginstarfssvið
Aðalheiður Reynisdóttir	Iðjuþjálfari	þjálfun/ráðgjöf
Ágúst Frímánn Jakobsson	Skólastjóri	stjórnun
Ása Katrín Gunnlaugsdóttir	Kennari	6.-7. bekkur
Bryndís Björnsdóttir	Deildarstjóri	stjórnun/sérkennsla
Brynja Dögg Hermannsdóttir	Kennari	1. bekkur
Guðrún Huld Gunnarsdóttir	Ritari	afgreiðsla / upplýsingar
Gunnþór Eyfjörð Gunnþórsson	Kennari	2.-3. bekkur
Gyða Björk Aradóttir	Stuðningsfulltrúi	stuðningur við nemendur
Halla Jóhannesdóttir	Kennari	2.-3. bekkur
Harpa Hrönn Gunnarsdóttir	Skólaliði	eldhússtörf
Harpa Mjöll Hermannsdóttir	Skólaliði/stuðn.fltr.	stuðningur/gæsla
Heimir Örn Árnason	Kennari	4.-5. bekkur
Hjördís Óladóttir	Kennari	2.-3. bekkur
Hrafnhildur Stefánsdóttir	Forst.m. Frístundar	umsjón með Frístund
Hugrún H. Sigurbjörnsdóttir	Skólaliði	Gæsla/ræsting
Inga Lilja Ólafsdóttir	Kennari	1. bekkur
Ingibjörg S. Ingimundardóttir	Skólahjúkrunarfr.	hjúkrun
Ingólfur Valur Ívarsson	Umsjónarmaður	húsvarsla
Karl Hallgrímsson	Kennari	6.-7. bekkur
Kolbrún Sigurðardóttir	Skólaliði	Gæsla/ræsting
Lilja Þorkeldsdóttir	Kennari	1. bekkur
Marcela Andrea Ceron	Skólaliði	Gæsla/ræsting
Sandra Mjöll Tómasdóttir	Skólaliði	Gæsla/ræsting
Sigurlaug Jónsdóttir	Kennari	4.-5. bekkur
Örlygur Þór Helgason	Kennari	íþróttakennsla

Skipulag skólans

Stjórnun

Skólastjóri er forstöðumaður skólans og ber ábyrgð á starfi hans. Hann stjórnar skólanum ásamt deildarstjóra, sem er staðgengill skólastjóra, og í sameiningu veita þeir skólanum faglega forystu. Stjórnendur hafa með sér verkaskiptingu sem er í grófum dráttum eins og sést hér að neðan en að öðru leyti í mótun.

Skólastjóri:

Umsjón með starfi í 4.-7. bekk
Starfsmannamál og fjármál

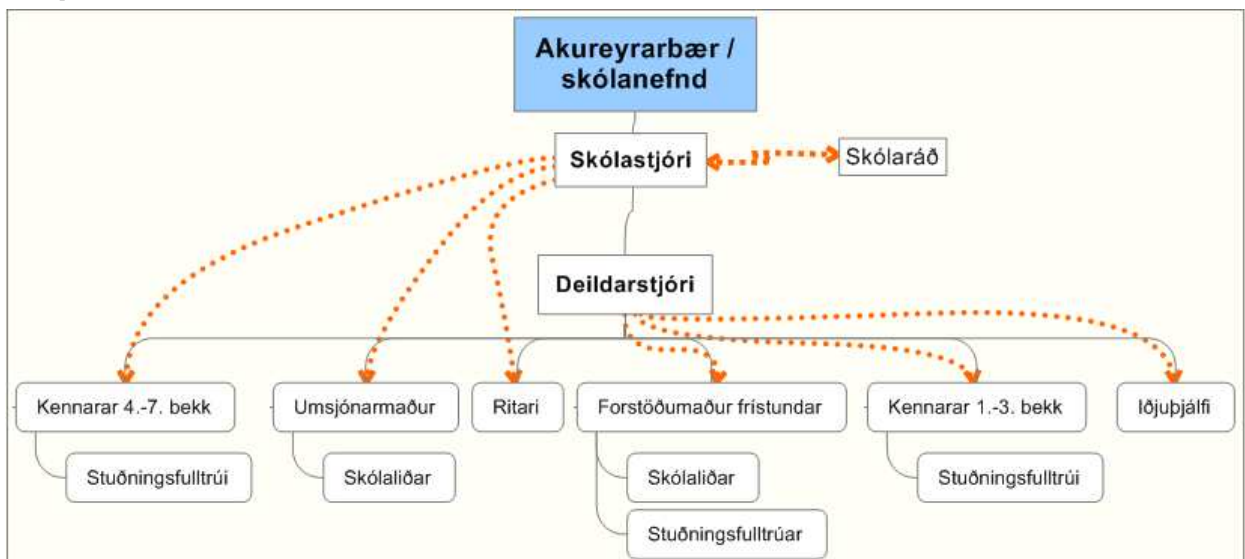
Deildarstjóri:

Umsjón með starfi í 1.-3. bekk
Stoðþjónusta

Skólaráð

Skólaráð starfar við skólann skv. grunnskólalögum. Ráðið er samráðsvettvangur skólastjóra og skólasamfélagsins um skólahaldið. Skólaráð tekur þátt í stefnumörkun fyrir skólann og mótun sérkenna hans. Það fjallar um skólanámskrá skólans, árlega starfsáætlun, rekstraráætlun og aðrar áætlanir um skólastarfið. Skólaráð skal fá til umsagnar áætlanir um fyrirhugaðar meiri háttar breytingar á skólahaldi og starfsemi skóla áður en endanleg ákvörðun um þær er tekin. Skólaráð fylgist almennt með öryggi, aðbúnaði og almennri velferð nemenda. Skólaráð er skipað níu einstaklingum til tveggja ára í senn, tveimur fulltrúum kennara ásamt einum fulltrúa annars starfsfólks í viðkomandi skóla, tveimur fulltrúum nemenda og tveimur fulltrúum foreldra, auk skólastjóra sem stýrir starfi skólaráðs og ber ábyrgð á stofnun þess. Að auki starfar með ráðinu fulltrúi grenndarsamfélagsins og er það fulltrúi hverfisnefndar Naustahverfis.

Skipurit



Teymi

Kennarar skólans starfa í teyimum. Kennarar 1. bekkjar mynda eitt teymi, einnig kennarar í 2.-3. bekk, kennarar í 4.-5. bekk og kennarar í 6.-7. bekk. Teymin starfa sameiginlega að kennslu sinna nemendahópa og bera ábyrgð á skipulagningu hennar. Deildarstjóri starfar með teyimum 1.-3. bekkjar en skólastjóri með teyimum 4.-7. bekkjar. Þá starfa aðrir starfsmenn skólans einnig með teyminum eftir atvikum og funda reglulega með þeim.

Kennsluskipan

Skipulag og kennsluhættir Naustaskóla markast af stefnu og markmiðum skólans. Áhersla er á *námsaðlögun* en við skilgreinum hana sem *”viðleitni til að koma til móts við þarfir, áhuga og getu hvers og eins nemanda”*.

Kapp er lagt á fjölbreytni í kennsluáðferðum og endurmenntun kennara og annars starfsfólks miðast við þjálfun og hvatningu til fjölbreytni. Til að byrja með mun endurmenntun og þjálfun beinast að Byrjendalæsi, samvinnunámi og atriðum varðandi ”jákvæðan aga” og bekkjarfundi.

Leitast er við að leggja viðfangsefni í hverri grein fram á fjölbreyttan hátt þannig að þau höfði til allra nemenda. Áhersla er lögð á skapandi viðfangsefni og að sérhver nemandi noti þá hæfileika sem hann býr yfir. Aðalnámskrá grunnskóla er lögð til grundvallar námsmarkmiða fyrir nemendur. Lagt er upp með að tímafjöldi nemenda í hverjum árgangi og í hverri námsgrein sé í samræmi við viðmiðunarstundaskrá menntamálaráðuneytisins en kennarar hafa svigrúm til að skipuleggja kennslu sína þannig að áherslur á námsgreinar og viðfangsefni séu mismunandi eftir vikum og tímabilum skólaársins.

Gert er ráð fyrir að stuðningskennsla fari fram í námsaðstæðum nemenda á almennum kennslusvæðum eins og framarlega er kostur. Lögð er áhersla á fyrirbyggjandi starf með samvinnu kennara og teymisvinnu. Kennarar, skólastjórnendur og iðjuþjálfari vinna saman að því að skipuleggja hvetjandi námsumhverfi og námsaðstæður.

Frá og með 2. bekk er nemendum kennt í aldursblönduðum hópum, til að leggja áherslu á að allir eru einstakir, að það sé eðlilegt að nemendur séu á mismunandi stöðum í náminu og til að efla félagsþroska þeirra, auka umburðarlyndi og auka sveigjanleikann í skólastarfinu.

Skipta má vikulegu skipulagi/stundaskrá í nokkra flokka;

a) Umsjónartími / fundir / samverustundir; Hver dagur hefst með því að umsjónarkennari fundar með sínum umsjónarhópi um það sem efst er á baugi hverju sinni, þrjú daga í viku er um langa samverustund að ræða (bekkjarfund) þar sem umsjónarhópurinn ræðir saman og nemendur æfa m.a. samskiptahæfni sína, en tvo daga í viku er samverustund allra nemenda skólans þar sem þeir leika og syngja saman.

b) Vinnustundir; Flestar kennslulotur á stundatöflum nemenda heita einfaldlega vinnustundir en þá vinna nemendur og kennarateymi hvers aldurshóps saman að náminu. Þá vinna nemendur stundum skv. einstaklingsáætlunum sem þeir búa til í samráði við sinn umsjónarkennara en þar er megináherslan á íslensku og stærðfræði en einnig er að hluta unnið í öðrum greinum s.s. náttúru- og samfélagsfræði, tungumálum o.fl. Þarna vinna nemendur að hluta einir, að hluta í hóp, stundum á ákveðnum námsstöðvum, stundum úti o.s.frv., allt eftir því sem verkefni krefjast og hvað hentar hverjum og einum.

c) Smiðjur; Verklegar greinar eru kenndar í svokölluðum ”smiðjum” þar sem kennarar skólans skipta með sér verkum í kennslunni og nýta sérþekkingu sína. Í smiðjunum fá nemendur því kennslu í heimilisfræði, smíðum, textílmennt, myndmennt, tónmennt og upplýsingatækni auk þess sem þeir fá tækifæri til að vinna að áhugasviðsverkefnum. Með áhugasviðsverkefnum er átt við að nemendur velja sér viðfangsefni til að kynna sér eða dýpka þekkingu sína á og gera samning um þá vinnu við kennara og í sumum tilfellum við foreldra.

d) Þemavinna; Með þemavinnu er átt við verkefni sem unnin eru út frá einu ákveðnu viðfangsefni þar sem námi í samfélagsgreinum, náttúrufræði, upplýsingatækni, lífsleikni



og listgreinum er fléttað saman. Í þess konar vinnu gefast tækifæri til fjölbreyttra vinnubragða og mismunandi nálgunar fyrir hvern og einn. Í þemavinnunni vinna oftast saman sömu árgangar og venjulega, þ.e. 2./3., 4./5. og 6./7 en í einhverjum tilfellum verður nemendum blandað enn meira. Vetrinum verðum skipt í nokkur tímatil og á hverju tímabili verða ákveðin þemu í gangi, þetta gefur líka tækifæri til sveigjanleika til að nýta styrkleika ákveðinna kennara með því að færa þá milli árganga í þemavinnunni, setja upp leikrit og söngleiki fyrir litlu-jól og árshátíð o.s.frv.

e) **Íþróttir og sund;** Sund er kennt í Sundlaug Akureyrar og íþróttir í KA-heimilinu, nemendum er ekið í þessa kennslu, vikulega í hvora grein fyrir sig.

Námsmat

Megintilgangur námsmats er örvun nemenda og námshjálp. Hverjum kennara ber að fylgjast vandlega með því hvernig nemendum gengur að ná þeim námsmarkmiðum sem Aðalnámskrá, skólinn og nemendur sjálfir setja sér. Námsmat fer ekki einungis fram í lok námstímans heldur er það einn af föstum þáttum skólstarfs, órjúfanlegt frá námi og kennslu. M.a. verður notast við svokallaðar námsmöppur við mat á námi nemenda og er gert ráð fyrir að sex sinnum yfir veturinn fari nemendur heim með möppuna sína og verður þá jafnan að finna í henni ný gögn til að skoða, meta og ræða við foreldra. Matið er m.a. sett fram skriflega og leitast við að benda á sterkar hliðar hjá nemendum og leiðbeina um það sem betur má fara. Við vonumst til að foreldrar taki nokkurn þátt í námsmatinu með okkur og að nemendur verði einnig virkir við að meta vinnu sína.

Ferðalög

Farið verður í kennsluferðalög eftir því sem tilefni gefast og stefnt er að því að nemendur dvelji reglulega við nám í Naustaborgum. Eftir er að móta skipulag vegna vettvangsferða og annarra ferðalaga nemenda.

Samstarf við Naustatjörn

Naustaskóli og leikskólinn Naustatjörn hafa með sér nána samvinnu og hafa gert með sér sérstaka samstarfsáætlun þar um. Elsta deild leikskólans (Fífilbrekka) er til húsa innan veggja Naustaskóla, stofnanirnar samnýta eldhús Naustatjarnar, húsvörður þjónar báðum skólunum, náíð samstarf er milli frístundar og Fífilbrekku o.fl. Samstarfsáætlun skólanna má nálgast á heimasíðu Naustaskóla.

Jákvæður agi - bekkjarfundir

Uppeldisstefna skólans nefnist “Jákvæður agi” en hún er náskyld Uppbyggingarstefnunni sem margir skólar hér á landi eru að innleiða. Þessar stefnur eiga það sameiginlegt að vera þróaðar út frá svokallaðri “sjálfsstjórnarkenningu”, sem felur það í sér að horft er á orsakir hegðunar og það gildismat sem býr að baki þegar leitast er við að ná fram leiðréttingu, frekar en að reyna einfaldlega að breyta hegðuninni með umbun og refsingu eins og lengi hefur tíðkast með ýmsum atferlismótunarkerfum. Hugmyndafræðin “jákvæður agi” gengur út á það að móta skólabrag sem einkennist af umhyggju og byggist á gagnkvæmri virðingu, reisn, vinsemd og festu. Við leitumst við að fá nemendur til að tileinka sér þrjú viðhorf og fjórar tegundir af hæfni. Þessir hlutir eru m.a. kenndir og þjálfaðir markvisst með bekkjarfundum. Þetta eru:



- Sjálfstraust. (Viðhorf nemanda: "Ég get") Til að þróa með sér sjálfstraust þurfa nemendur öruggt andrúmsloft þar sem þeir geta prófað sig áfram með nám og hegðun án þess að felldir séu harðir dómur um velgengni eða mistök, rétt eða rangt..
- Að tilheyrja (Viðhorf nemanda: "Ég tilheyrir og mín er þörf"). Til að öðlast tilfinningu fyrir mikilvægi í samfélaginu þurfa nemendur að upplifa að deila tilfinningum, hugsunum og hugmyndum með öðrum og að þær séu teknar alvarlega.
- Áhrif. (Viðhorf nemanda: "Ég hef áhrif á umhverfi mitt og líf"). Til að nemendur öðlist tilfinningu fyrir áhrifum og valdi yfir þeirra eigin lífi, þurfa þeir að upplifa umhverfi sem leggur áherslu á áreiðanleika og hvatningu.
- Innsæi / tilfinningagreind. Hæfni nemanda til að skilja tilfinningar og að geta notað þann skilning til að þróa sjálfsaga, sjálfsstjórn og að læra af reynslunni.
- Samskiptahæfileikar. Hæfni nemenda til að vinna með öðrum með góðum samskiptum, skipulegri samvinnu, samningum, virkri þátttöku, hlustun og samhygð.
- Ábyrgð. Hæfni nemenda til að bregðast við takmörkunum og afleiðingum í daglegu lífi með ábyrgð, aðlögunarhæfni, sveigjanleika og heiðarleika.
- Dómgreind. Hæfni nemenda til að nýta reynslu sína og þekkingu til að meta aðstæður og aðgerðir með hliðsjón af réttu gildismati.

Bekkjjarfundir eru grundvallaratriði í framkvæmd stefnunnar því að þar fá nemendur tækifæri til að æfa framangreind atriði í öruggu umhverfi. Því er lögð mikil áhersla á að kenna rétta framkvæmd þeirra, þeir séu haldnir eftir settum reglum og nægilega oft.

Í framkvæmd bekkjarfundanna er lögð áhersla á eftirfarandi:

- Við myndum hring
- Við veitum hrós og viðurkenningar
- Við vinnum skv. ákveðinni dagskrá
- Við þróum samskiptahæfnina með æfingum
- Við lærum um mismunandi skynjun / veruleika
- Við lærum um fjórar ástæður þess að fólk gerir það sem það gerir
- Við æfum hlutverkaleiki og hugstormun
- Við einbeitum okkur að lausnum án refsinga

Stefnunni fylgja einnig fleiri atriði eins og að starfsmenn læri að skilja ástæður "rangrar" hegðunar nemenda, að samskipti þeirra við nemendur séu hvetjandi, að byggt sé upp traust og gott samband milli heimila og skóla, að starfsmenn vinni saman í teymum og hjálpist að við að finna lausnir á vandamálum sem upp koma, og síðast en ekki síst gerir hugmyndafræðin ráð fyrir að kennarar tileinki sér fjölmargar hagnýtar aðferðir við bekkjarstjórnun en þær eru eftirfarandi:

- Að gefa nemendum ákveðna valkosti
- Að fela nemendum ákveðin verkefni eða ábyrgð í skólanum / kennslustofunni
- Þrautalausnir
- Eftirfylgni með virðingu og reisu
- Spyrja (ekki segja) "hvað", "hvers vegna" og "hvernig"
- Leiðbeinandi spurningar
- Gera ekkert (augljósar afleiðingar)
- Ákveða hvað við gerum
- Segja NEI með virðingu og reisu
- Framkvæma meira - tala minna
- Setja alla í sama bátinn
- Jákvæð einvera nemenda



Samskipti heimila og skóla

Eitt af meginmarkmiðum í starfi Naustaskóla er gott samstarf við foreldra og þátttaka þeirra í skólastarfinu og námi barna sinna. Til að svo megi verða þurfa báðir aðilar að leggja nokkuð af mörkum. Fastir liðir í þessu samstarfi eru eftirfarandi:

- Ítarleg viðtöl umsjónarkennara við foreldra og nemendur í skólabyrjun með það í huga að setja markmið fyrir veturinn og skilgreina ábyrgð aðila. Í viðtölunum er rætt um markmið, ábyrgð og þátttöku foreldra, fyrirkomulag heimanáms o.fl.
- Því samkomulagi sem gert er í haustviðtölunum er fylgt eftir með nemenda- og foreldraviðtölum, þ.e. að umsj.kennarar setjist reglulega niður með hverjum og einum nemenda, fari yfir þau markmið sem sett hafa verið og hjálpist að við að meta árangur. Þá ræða foreldrar einnig við nemendur og upplýsingum er miðlað milli heimila og skóla. Miðað er við að þetta gerist a.m.k. þrisvar sinnum yfir veturinn. Hvatt verður til þess að foreldrar/nemendur bjóði umsjónarkennara í heimsókn einu sinni yfir veturinn og er þá hægt að nota tækifærið til að ræða málin. Þetta verður þó ekki skylda heldur valkostur fyrir foreldra.
- Samskipti eigi sér stað þar fyrir utan eftir þörfum, s.s. með símtölum, tölvupósti og fundum þar sem ástæða er til.
- Viðtalstímar umsj.kennara eru auglýstir og foreldrar eru hvattir til að nýta þá óspart til að hafa samband auk þess sem bent er á tölvupóst sem hentugan samskiptamáta.
- Umsjónarkennari hlutast til um að tilnefndir séu bekkjarfulltrúar og gerð áætlun um félagsstarf umsjónarhópsins um veturinn. Ætlast er til að foreldrar skipti með sér verkum t.d. varðandi framkvæmd bekkjarkvölda o.fl.
- Stefnt er að samstarfi við foreldra um skipulagningu félagsstarfs fyrir börn í hverfinu, einnig þau sem ekki sækja Naustaskóla.
- Mánaðarleg fréttabréf eru send með tölvupósti til foreldra, heimasíða er notuð til upplýsingamiðlunar, einnig dreifibréf/tölvupóstar eftir þörfum.
- Foreldrar eru velkomnir í skólann hvenær sem er en sérstaklega er bent á samkomur í byrjun skóladags og hvers kyns sýningar og uppákomur í einstökum árgöngum eða námshópum.
- Sjálfboðaliðastörf foreldra eru alltaf vel þegin, hvort sem er við gangbrautavörslu, gæslu í frímínútum eða matartíma, aðstoð í kennslustundum, kynningu á atvinnu eða áhugamáli, þátttöku í ferðum o.s.frv. Foreldrar eru hvattir til að hafa samband við kennara eða stjórnendur ef þeir hafa tök á að vinna slíka vinnu.
- Varðandi heimanám er gert ráð fyrir að línur séu lagðar fyrir hvern nemanda í viðtali að hausti og að heimavinna sé ætíð í samráði við forráðamenn nemenda.
- Foreldrar við skólann starfsrækja Foreldrafélag Naustaskóla. Meginmarkmið félagsins er að efla samstarf milli foreldra/forráðamanna nemenda og skólans og stuðla að velferð nemenda í leik og starfi. Félagið starfar skv. sérstökum lögum en á vegum þess eru einnig valdir fulltrúar í skólaráð sem starfar með skólastjóra að stefnumótun og áætlanagerð fyrir skólann.

Fastir kynningarfundir:

- Haldnir eru kynningarfundir að vori fyrir verðandi 1. bekk og foreldra þeirra.
- Skólafærninámskeið eru haldin fyrir foreldra yngstu barnanna í september
- Kennarar og stjórnendur halda kynningarfundir fyrir foreldra í september þar sem m.a. er kynnt starfsáætlun skólans.



- Skólastjórnendur bjóða foreldrum einstakra hópa/árganga til fundar einu sinni á ári.
- Opinn foreldrafundur er haldinn í nóvember (aðalfundur Foreldrafélags).

Skólinn leggur áherslu á að foreldrar eru ávallt velkomnir í skólann og í skólanum er sérstök aðstaða þar sem foreldrar geta hist, beðið eftir börnum sínum, lesið sér til og fræðst um uppeldismál og skólastarfið eða bara fengið sér kaffibolla og slakað á. Foreldrar eru hvattir til að hafa samband, jafnvel þó svo að ekkert sérstakt sé að. Til þess bendum við á viðtalstíma kennara. Utan þeirra svara kennarar í síma ef tók eru á. Tölvupóstur er einnig þægilegt samskiptaform. Afar mikilvægt er að samband sé haft við skólann strax og eitthvað bjátar á í skólanum, oftast er hægt að færa mál til betri vegar ef gripið er nægilega fljótt í taumana. Einnig er afar mikilvægt að foreldrar láti vita ef um er að ræða breytingu á högum barnsins, heimilisaðstæðum eða einhverjum þeim atriðum sem haft geta áhrif á líðan barnanna. Allir vita hversu erfitt getur verið að leysa vanda sem hefur hlaðist upp og er kominn í erfiðan hnút. Því reynir skólinn á sama hátt að hafa samband við heimilin um leið og eitthvað gengur öðru vísi en ætlast er til.

Stoðkerfi

Nemendaverndarráð

Nemendaverndarráð starfar við skólann skv. grunnskólalögum og reglugerð um nemendaverndarráð í grunnskólum. Hlutverk nemendaverndarráðs er að samræma skipulag og framkvæmd þjónustu við nemendur varðandi heilsugæslu, námsráðgjöf og sérfræðiþjónustu, vera skólastjóra til aðstoðar við gerð og framkvæmd áætlana um sérstaka aðstoð við nemendur. Þurfi nemendi á sérstakri aðstoð að halda vegna fötlunar, sjúkdóms, félagslegra eða tilfinningalegra erfiðleika, geta starfsmenn skólans eða foreldrar óskað eftir umfjöllun nemendaverndarráðs. Í ráðinu sitja skólastjóri, deildarstjóri, námsráðgjafi og skólahjúkrunarfræðingur. Auk þess funda reglulega með ráðinu félagsráðgjafi, sálfræðingur og sérkennsluráðgjafi frá Akureyrarbæ. Nemendaverndarráð fundar annan hvern fimmtudag kl. 8:15.

Ráðgjöf fjölskyldudeildar

Ráðgjafar- og sálfræðiþjónusta er veitt af skólateymi fjölskyldudeildar Akureyrarbæjar. Í skólateyminu eru bæði sálfræðingar og sérkennarar. Þeir taka við óskum um aðstoð frá skólanum og eru foreldrar hvattir til að ræða við umsjónarkennara eða stjórnendur ef þeir hafa áhuga á að leita aðstoðar eða ráðgjafar hjá starfsfólki fjölskyldudeildar. Fundir nemendaverndarráðs koma málefnum nemenda til fjölskyldudeildar. Sérkennsluráðgjafi skólans er Elín Sigurbjörg Jónsdóttir en skólasálfræðingur er Guðrún Kristófersdóttir.

Skólahjúkrun

Heilsugæslu í grunnskólum Akureyrar er sinnt af hjúkrunarfræðingum og læknum frá Heilsugæslustöðinni á Akureyri. Hjúkrunarfræðingur skólans er Ingibjörg S. Ingimundardóttir. Hún er í 20% starfi við skólann.

Námsráðgjöf

Sigurlaug Jónsdóttir sinnir námsráðgjöf við skólann fyrsta starfsárið. Helstu verkefni námsráðgjafa eru að veita nemendum og foreldrum ráðgjöf varðandi námið og skipulag þess.



Iðjuþjálfun

Við skólann starfar Aðalheiður Reynisdóttir iðjuþjálfari, og er hún í 50% starfi. Starfssvið hennar er að styðja bæði við einstaka nemendur, námshópa og einnig að styðja kennara í starfi með ráðgjöf og eftirfylgni í einstökum málum er varða bæði einstaklinga og námshópa.

Önnur úrræði

Alltaf er leitast við að koma sem best til móts við alla nemendur í skólanum. Foreldrar eru hvattir til að hafa alltaf samband við umsjónarkennara, skólastjórnendur eða einhvern af ofangreindum aðilum ef hverskyns spurningar eða áhyggjur vakna varðandi skólagöngu eða líðan nemenda og þá hjálpumst við að við að finna lausnir. Bryndís Björnsdóttir, deildarstjóri, hefur yfirumsjón með stuðningskennslu og annarri stoðþjónustu skólans.

Hagnýtar upplýsingar

Matur og nesti

Áformað er að bjóða upp á hafragraut kl. 8:00-8:15 að morgni, gjaldfrjálst í tilraunaskyni þegar skólastarfið er komið af stað.

Gert er ráð fyrir að allir nemendur kaupi ávexti í morgunhressingu og hádegisverð í skólanum, þeir foreldrar sem ekki óska eftir þessari þjónustu eru beðnir um að hafa samband við ritara skólans. Eldhús Naustatjarnar sér um matreiðslu fyrir Naustaskóla.

Frístund

Að lokinni kennslu gefst 6 – 9 ára nemendum kostur á að vera í Frístund til kl. 16:15. Þar geta börnin leikið við félagana, verið úti, lesið, unnið í heimanámi, hvílt sig og margt fleira. Frístund er opin alla daga sem skólinn starfar, og auk þess í fríum á starfstíma skólans og flestum starfsdögum. Foreldrar greiða fyrir vistun nemenda í Frístund skv. gjaldskrá. Viðmiðunarreglur fyrir Frístund, gjaldskrá og fleiri upplýsingar er að finna á heimasíðu skólans. Forstöðumaður frístundar er Hrafnhildur Stefánsdóttir.

Skólatími

Skólahúsið er opnað kl. 7:45 að morgni og þá geta nemendur mætt, farið inn á sitt heimasvæði og lesið. Kennsla hefst kl. 8:15 á hverjum morgni og þá eiga nemendur að vera mættir á sitt heimasvæði.

Námsgögn

Námsgögn fyrir nemendur s.s. stílabækur o.þ.h. er keypt í magninnkaupum og foreldrar svo rukkaðir fyrir kostnaðinum. Þetta er gert til þæginda en einnig til að ná betri verðum enda nást fram verulegir magnafslættir með þessu móti. Ef einhverjir foreldrar óska samt sem áður eftir því að kaupa gögn fyrir sín börn eru viðkomandi beðnir um að snúa sér til skólans til að fá innkaupalista.

Leyfi

Óski nemandi eftir að leyfi frá skóla lengur en í tvo daga þurfa foreldrar nemandans að hafa samband við skólastjóra eða deildarstjóra en umsjónarkennari eða ritari geta veitt leyfi til styttri tíma.



Forföll nemenda

Forföll nemenda þarf að tilkynna strax að morgni. Hringt er heim til nemenda ef forföll eru ekki tilkynnt.

Útivist

Nemendur fara út í kennsluhléum tvisvar til þrisvar á dag. Farið er út í öllum veðrum, nema þeim allra verstu. Nemendur þurfa því að koma klæddir eftir veðri á hverjum einasta degi. Útivistin er hugsuð sem frjáls tími fyrir nemendur, þar sem þeim gefst tækifæri til að leika sér saman, fá holla hreyfingu og fylla lungun af súrefni.

Skólareglur

Skólareglur fyrir skólann verða unnar í samstarfi við nemendur og skólaráð á fyrstu vikum skólaársins. Í grunnskóalögum segir eftirfarandi um skólareglur; ”Í hverjum grunnskóla skal setja skólareglur. Í skólareglum skal m.a. kveðið á um almenna umgengni, samskipti, stundvísi, ástundun náms og heilbrigðar lífsvenjur. Í reglunum skal koma fram hvernig skólinn hyggst bregðast við brotum á þeim. Skólastjóri er ábyrgur fyrir gerð skólareglna og kynningu þeirra og skulu þær unnar í samráði við skólaráð og fulltrúa nemenda í skólaráði.